



MEŽCIEMA PAMATSKOLA

Hipokrāta iela 31, Rīga, LV-1079, tālr. 67536888, e-pasts mcps@riga.lv

IEKŠĒJIE NOTEIKUMI

Rīgā

2021. gada 27. augustā

Nr. PSM-21-1-nts

Izglītības procesa organizēšana, nodrošinot Covid-19 infekcijas izplatības ierobežošanu

Izdoti saskaņā ar Ministru kabineta 2020.gada 9.jūnija noteikumu Nr.360 "Epidemioloģiskās drošības pasākumi Covid-19 infekcijas izplatības ierobežošanai" 40.⁵1. apakšpunktu

I Vispārīgie jautājumi

1. Iekšējie noteikumi (turpmāk – Noteikumi) nosaka kārtību, kādā organizē izglītības procesu Mežciema pamatskolā (turpmāk – Iestāde), nodrošinot drošu izglītības procesu, lai mazinātu Iestādes darbiniekiem un izglītojamajiem risku inficēties ar Covid-19, īstenojot Ministru kabineta 2020.gada 9.jūnija noteikumos Nr. 360 "Epidemioloģiskās drošības pasākumi Covid-19 infekcijas izplatības ierobežošanai" (turpmāk – MK noteikumi) noteiktos informēšanas, distances ievērošanas, higiēnas un personas veselības stāvokļa uzraudzības pamatprincipus, kā arī testēšanas organizēšanu.
2. Noteikumi ir saistoši Iestādes darbiniekiem, izglītojamajiem un apmeklētājiem.

II Uzturēšanās skolā

3. Skolā drīkst uzturēties:
 - 3.1. pirmsskolas grupu audzēkņi;
 - 3.2. 1.-9.klašu skolēni ar sadarbspējīgu vakcinācijas vai pārslimošanas sertifikātu;
 - 3.3. 1.-9.klašu skolēni ar apliecinājumu par Covid-19 negatīvu testa rezultātu;
 - 3.4. darbinieki ar sadarbspējīgu vakcinācijas vai pārslimošanas sertifikātu;
 - 3.5. darbinieki ar apliecinājumu par Covid-19 negatīvu testa rezultātu;

- 3.6. ģpašas nepieciešamības gadījumos- apmeklētāji, saskaņojot apmeklējumu ar skolas direktori vai skolotāju.
4. Apmeklētāji, ienākot izglītības iestādē lieto mutes un deguna aizsegus, ievēro distancēšanos un citus epidemioloģiskās drošības pasākumus.
 5. Bērna adaptācijas periodā pirmsskolas audzēkņu vecāki drīkst ienākt pirmsskolas telpās, lai pavadītu savu bērnu līdz pirmsskolas grupai. Vecāki informē grupas audzinātāju par ierašanos, seko, lai garderobē neveidotos drūzmēšanās, ievēro distancēšanos, lieto mutes un deguna aizsegu. Vecāki drīkst uzturēties pirmsskolas grupu telpās līdz 10 minūtēm.
 6. Dažādu institūciju, kontrolējošo iestāžu, pakalpojumu sniedzēju pārstāvji Skolā uzturas tikai Skolas darbinieka pavadībā, lieto mutes un deguna aizsegus, ievēro distancēšanos un citus epidemioloģiskās drošības pasākumus.
 7. Pārtikas piegādātāji ēdināšanas blokā uzturas īslaicīgi, ienāk pa atsevišķu ieeju, lieto mutes un deguna aizsegu, ievēro visus epidemioloģiskās drošības pasākumus.
 8. Skolas apmeklētāju, viņu kontaktinformāciju un uzturēšanās laika reģistrāciju veic Skolas dežurants, informē Skolas vadību vai citas atbildīgās personas par apmeklētāja ierašanos un nodrošina, ka apmeklētājs tiek pavadīts pa Skolas telpām.
 9. Skolas telpās izglītojamie (izņemot pirmsskolas vecuma izglītojamos) un darbinieki lieto mutes un deguna aizsegus.

III Izglītības procesa organizēšana

10. Atbilstoši MK noteikumu 40.¹ punktu, uzsākot 2021./2022. māc.g., mācību process tiek organizēts klātienē.
11. Izglītības procesa īstenošanas veids (modelis) var tikt mainīts atbilstoši epidemioloģiskajai situācijai Iestādē vai valstī.
12. Iestādes izglītības procesa īstenošanas veidu (modeli), saskaņojot ar Rīgas domes Izglītības, kultūras un sporta departamenta (turpmāk – Departaments) Izglītības pārvaldi, nosaka Iestādes direktors (vadītājs), izdodot rīkojumu.
13. Mācību nodarbības laikā mutes un deguna aizsegus drīkst nelietot:
 - 13.1. pirmsskolas vecuma izglītojamie;
 - 13.2. darbinieki ar sadarbspējīgu vakcinācijas vai pārslimošanas sertifikātu;
 - 13.3. izglītojamie ar sadarbspējīgu Covid-19 vakcinācijas vai pārslimošanas sertifikātu pirms stundas sākuma uzrādot sertifikātu skolotājam;
 - 13.4. 1. – 3. klases skolēni;
 - 13.5. ja tas nav iespējams mūzikas instrumentu spēles, vokālās mākslas un dejas apguves specifikas dēļ;
 - 13.6. sporta stundās.
14. Izglītības process Iestādē tiek nodrošināts saskaņā ar Iestādes iekšējās kārtības noteikumiem, ciktāl tie nav pretrunā MK noteikumiem un Noteikumiem.
15. Izglītības process Iestādē tiek nodrošināts atbilstoši Iestādes direktora (vadītāja) apstiprinātajam Mācību priekšmetu un mācību stundu plānam vai nodarbību plānam, kurā var tikt veiktas izmaiņas atbilstoši epidemioloģiskajai situācijai Iestādē, Rīgas pilsētā vai valstī.

16. Mācību stundu un starpbrīžu laiki:

	Mācību stundas laiks	
0	7.50 – 8.25 (konsultācijas)	
1	8.30 – 9.10	
2	9.20 – 10.00	
3	10.10-10.50	
4.	11.00 – 11.40	Pusdienas 3.kl. 11:00 – 11:20 Pusdienas 1. - 2. kl. 11:20 – 11 :40.
5	11.50- 12.30	
		Pusdienas 4.-6. kl. 12.30 – 12.50
6	12.50 – 13.30	
		Pusdienas 7.-9.kl. 13.30 – 13.50
7	13.50 – 14.30	
		Launags pagarinātās dienas grupai. 14:30
8	14.40 – 15.20	
9	15.30 -16.10	

17. Pagarinātās dienas grupas darba laiks 1. – 2. kl. ir līdz plkst. 17:00.

18. Iestāde par izmaiņām Mācību priekšmetu un mācību stundu plānā vai nodarbību plānā nekavējoties informē izglītojamos un Vecākus, nosūtot informāciju elektroniskās skolvadības sistēmā *e-klase* (turpmāk – e žurnāls).

IV Covid-19 infekcijas ierobežošanas pamatprincipu, piesardzības pasākumu ievērošana un nodrošināšana un testēšanas organizēšana

Informēšana

19. Iestādes direktors (vadītājs), Covid-19 infekcijas izplatības novēršanas pamatprincipu ievērošanai Iestādē, ar rīkojumu nosaka atbildīgās personas par informēšanu, distancēšanās ievērošanu, higiēnas prasību nodrošināšanu un ievērošanu un izglītojamo un darbinieku veselības stāvokļa uzraudzību un ievērošanu, kā arī testēšanas organizēšanu.
20. Komunikācijas nodrošināšana notiek atbilstoši Iestādes direktora (vadītāja) noteiktajai rīcības shēmai (pielikums) šādām mērķgrupām:
 - 20.1. Iestāde – Departaments;
 - 20.2. Iestādes direktors (vadītājs) – darbinieki;
 - 20.3. Iestāde – izglītojamie;
 - 20.4. Iestāde – Vecāki;
 - 20.5. Vecāki/ izglītojamie – Iestādes direktors (vadītājs).
21. Iestādes iekšējās tiek izvietoti informatīvie plakāti un informatīvas norādes par Covid-19 piesardzības pasākumiem saskaņā ar MK noteikumos noteiktajām prasībām.
22. Distancēšanās un higiēnas prasību ievērošana tiek nodrošināta atbilstoši MK noteikumiem un Slimību profilakses un kontroles centra norādījumiem. Skolas direktors ar rīkojumu nepieciešamības gadījumā var pastiprināt epidemioloģiskās drošības prasības.

Distancēšanās

23. Katra izglītības posma (pirmsskola, 1.-3.klase, 4.-9. klase) izmanto sava korpusa ieejas un uzturas savā korpusā, izņemot, lai dotos uz ēdnīcu vai, ja otrā korpusā atrodas mācību kabinets, kurā notiek mācību stunda.

Klase	Ieejas durvis
1.klases un 3.c klase	Nr. 5 (skolas iekšpagalmā pa kreisi)
2.klases	Nr. 7 (no basketbola laukuma puses)
3.a, 3.b klases	Nr. 6 (pretī bērnu rotaļu laukumam)
4.klases	Nr. 2 (Mežciema bibliotēkas durvis)
5.- 6.klases	Nr. 3 (pamatskolas korpusa aizmugures puses durvis)
7. - 9.klases	Nr. 1 (centrālās ieejas durvis)

24. 1.-3.klašu izglītojamo mācības norisinās savās klašu telpās, izņemot mūziku, datoriku, sportu un angļu valodu, kas notiek pēc kabinetu sistēmas.
25. 4.-9.klašu izglītojamo mācību darbs tiek organizēts pēc kabinetu sistēmas. Pēc stundas vai stundu bloka klases skolotājam dezinficēt koplietošanas virsmas.
26. Koplietošanas telpās starp dažādu klašu/ grupu izglītojamiem tiek ievērota 2 m distance.
27. Skolēnu pārvietošanās pa gaitenīem notiek vienā virzienā, ievērojot pārvietošanās virziena norādītos apzīmējumus.
28. Aizliegta lieka drūzmēšanās un pulcēšanās Iestādes teritorijā, Iestādes foajē, gaitenī, sanitārajās koplietošanas telpās un ēdnīcā. Personu plūsmu šajās vietās regulē atbildīgās personas: mācību priekšmetu pedagogi, klašu audzinātāji, administrācijas dežuranti, tehniskā personāla dežuranti.

Higiēna

29. Ienākot skolā izglītojamie un darbinieki dezinficē rokas. Roku mazgāšanu ar ūdeni un ziepēm vai roku dezinficēšana obligāta arī pirms ēšanas, pēc tualetes apmeklējuma, pēc pastaigas skolas pagalmā, pirms un pēc nodarbībām sporta zālē.
30. Skolas tehniskie darbinieki pastiprināti veic sanitāro mezglu (WC), gaitenī, durvju rokturu, kāpņu margu, galdu virsmu, krēslu roku balstu u.c. virsmu apkopi.
31. Direktora vietnieks administratīvi saimnieciskajos jautājumos nodrošina regulāru dezinfekcijas līdzekļu un citu aizsardzības līdzekļu iegādi, pieejamību, uzrauga telpu uzkopšanu un dezinfekciju.
32. Ģērbtuvju mitrā uzkopšana tiek veikta pēc izglītojamo ierašanās skolā/pirmsskolas grupā, pēc pirmsskolas bērnu pastaigas. Sanitāro mezglu mitrā uzkopšana tiek veikta pēc katra starpbrīža.
33. Klašu vēdināšana tiek veikta katru starpbrīdi (visa starpbrīža laikā). Klašu un pirmsskolas telpu apjomīga vēdināšana tiek veikta pusdienu starpbrīžu laikā. Gaitenī vēdināšana tiek veikta mācību stundu laikā vismaz 15 minūtes.
34. Skolā roku higiēnai tiek nodrošināts silts ūdens, šķidrās ziepes un papīra dvieļi, kā arī 70% spirtu saturoši roku dezinfekcijas līdzekļi.
35. Klašu un pirmsskolas grupu audzinātāji māca izglītojamos par biežu un rūpīgu roku mazgāšanu ar ūdeni un ziepēm, īpaši pirms ēšanas, pēc tualetes apmeklējuma, pēc pastaigas laukā.

36. Pirmsskolas grupās regulāri veic rotaļlietu mazgāšanu, izmantojot mazgāšanas līdzekļus. Bērnam no mājām ir atļauts atnest ne vairāk kā vienu rotaļlietu diendusas laikam.
37. Darbinieku un apmeklētāju roku dezinfekcijai norādītās vietās tiek izvietoti roku dezinfekcijas līdzekļi.
38. Izglītojamajiem un darbiniekiem Skolā vēlams uzturēties maiņas apavos.

Personas veselības stāvokļa uzraudzība

39. Izglītojamiem, darbiniekiem un apmeklētājiem ir aizliegts ierasties un uzturēties Skolas telpās, ja viņiem ir vērojamas akūtas elpceļu infekcijas slimības pazīmes (iesnas, klepus, elpas trūkums, paaugstināta ķermeņa temperatūra) vai ir apstiprināta Covid-19 infekcija, kā arī gadījumos, ja personai noteikta nepieciešamība ievērot pašizolāciju.
40. Pirmsskolas grupu audzēkņu veselības diagnostiku katru dienu līdz plkst.11.00 veic skolas medicīnas māsa.
41. Ja izglītojamajam, atrodoties skolā, parādās akūtas elpceļu infekcijas slimības pazīmes (drudzis, klepus, elpas trūkums), skola:
 - 41.1. izglītojamo izolē, nodrošinot medicīnas māsas klātbūtni. Lai novērstu darbinieka inficēšanās risku izglītojamais lieto sejas masku vai deguna un mutes aizsegu, bet darbinieks - medicīnisko sejas masku.
 - 41.2. ja konstatēti nopietni veselības traucējumi, tiek izsaukts Neatliekamās medicīniskās palīdzības dienests.
 - 41.3. sazinās ar izglītojamā vecākiem, kas nekavējoties ierodas pēc izglītojamā. Vecāki telefoniski kontaktējas ar savu ģimenes ārstu.
 - 41.4. izglītojamais skolā atgriežas saskaņā ar ārstējošā ārsta norādījumiem.
42. Ja Skolas darbiniekam, veicot darba pienākumus, parādās akūtas elpceļu infekcijas slimības pazīmes (drudzis, klepus, elpas trūkums), viņa pienākums ir pārtraukt darba pienākumu veikšanu, telefoniski informēt skolas direktori, doties mājās un sazināties ar ģimenes ārstu, lai vienotos pat turpmāko ārstēšanās režīmu. Darbinieks var atgriezties darbā, kad ārsts ir noslēdzis darbnespējas lapu.
43. Skolā iespēju robežās raugās, lai izglītojamie un darbinieki lieto tikai personīgos un individuālos mācību līdzekļus, rakstāmpiederumus, iespēju robežās mazina to nodošanu no vienas personas citai.

Testēšana

44. Izglītojamo un darbinieku testēšana tiek veikta katru nedēļu atbilstoši Slimību profilakses un kontroles centra tīmekļvietnē publicētajam algoritmam.
 - 44.1. Pirmreizējā testa nodošana notiek 30.08.2021. atbilstoši direktores rīkojumam Nr. PSM-21-24-rs.
 - 44.2. Iknedēļas testēšana notiks pirmdienās no plkst. 8:00 līdz 12:00;
 - 44.3. Testu komplektu izsniegšanu/ savākšanu skolēniem veic klašu audzinātāji sadarbībā ar medicīnas māsu. Darbiniekiem – medicīnas māsa.
 - 44.4. Testu nodošana notiek sadarbībā ar Valsts laboratoriju “BIOR”.
 - 44.5. Ģimene saņem testa atbildes nākamajā darba dienā uz iepriekš norādīto e-pasta adresi, parole tika nosūtīta kā SMS uz norādīto tālruņa numuru.
 - 44.6. Pozitīva testa gadījumā, Vecāki informē Skolu.

45. Ja 1. – 9. klases Skolēns ierodas skolā bez negatīva Covid-19 testa apliecinājuma vai sadarbspējīga Covid-19 sertifikāta, tad Skolēns nedrīkst piedalīties klātienē mācību procesā.
- 45.1. Skolēns tiek izolēts;
- 45.2. Skolas norīkots pedagogs pārrunā ar skolēnu situāciju un sazinās ar skolēna vecākiem, lai vienotos par turpmāko.
46. Ja izglītojamajam vai Skolas darbiniekam tiks konstatēta Covid-19 infekcija, sadarbībā ar SPKC epidemiologiem tiks noteikti īpaši pret epidēmijas pasākumus atbilstoši konkrētajai situācijai, kā arī tiks lemts par karantīnas noteikšanas nepieciešamību atsevišķai klasei/grupai vai Skolai.

IV. Noslēguma jautājumi

47. Noteikumi ir ievietojami Iestādes tīmekļvietnē www.mcps.lv un izvietoti Iestādes vestibilā redzamā vietā.
48. Izglītojamajiem un Vecākiem uz e-žurnālu, tiek nosūtīta Iestādes vēstule ar informāciju, kur var iepazīties ar Noteikumiem.
49. Ja Iestādes rīcībā ir informācija, ka Vecāki ļaunprātīgi izmanto situāciju, maldina par bērna veselības stāvokli, slēpj informāciju par saskari ar Covid-19 kontaktpersonām vai inficēšanos ar Covid-19, Iestāde ziņo Departamentam un atbildīgajiem dienestiem, lai kopīgi risinātu situāciju.
50. Atzīt par spēku zaudējušiem Iestādes 2020.gada 25.augusta iekšējos noteikumus Nr. PSM-20-5-nts "Izglītības procesa organizēšana, nodrošinot Covid-19 infekcijas izplatības ierobežošanu".

Direktore



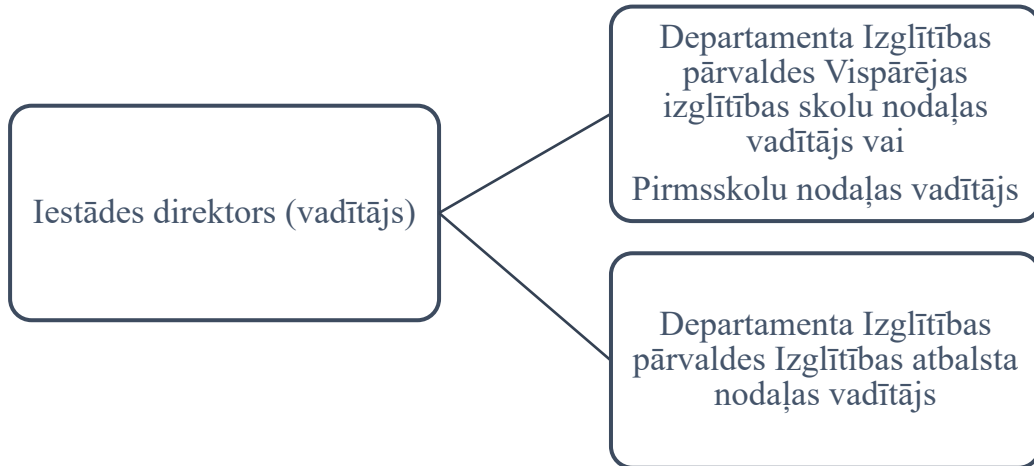
A.Priedīte

A. Priedīte
67474287

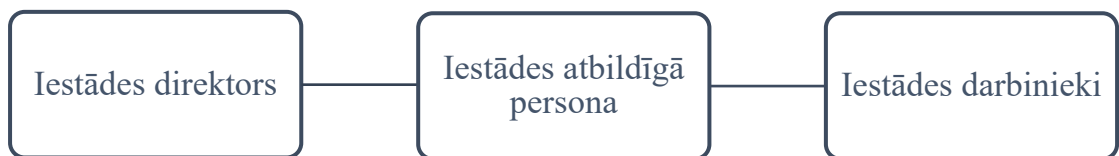
Pielikums
Mežciema pamatskolas iekšējiem
noteikumiem “Izglītības procesa
organizēšana, nodrošinot Covid-19
infekcijas izplatības ierobežošanu”

Iestādes komunikācijas rīcības shēma

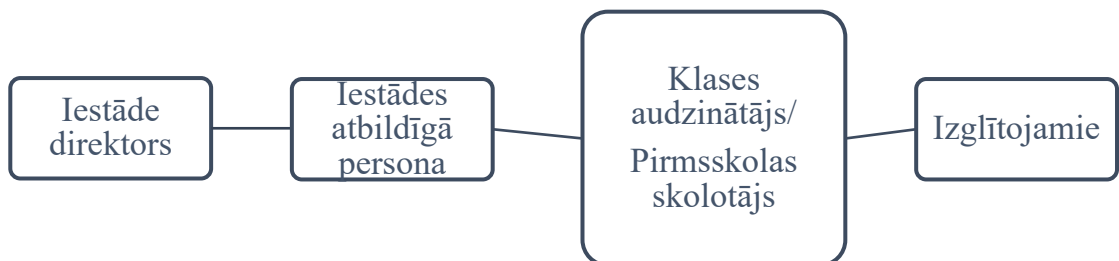
1. Iestāde – Departaments



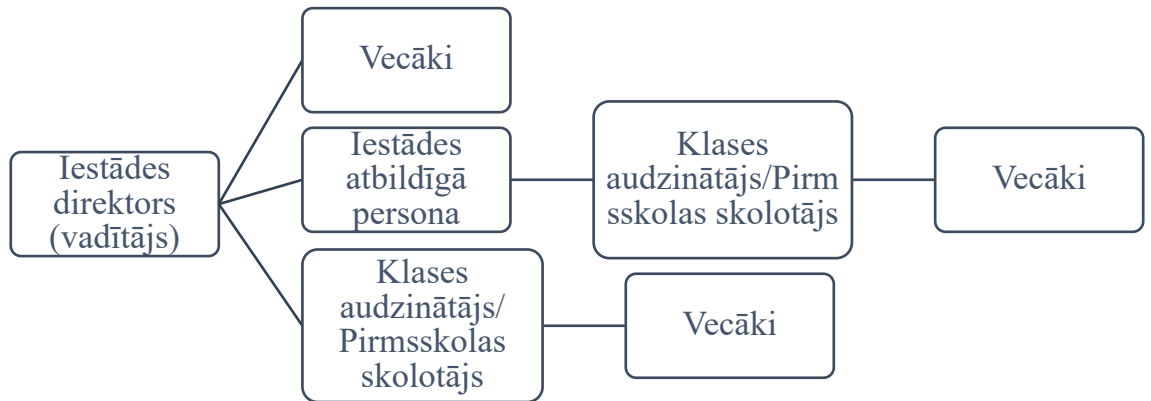
2. Iestādes direktors (vadītājs) – darbinieki



3. Iestāde – izglītojamie



4. Iestāde – Vecāki



5. Vecāki/ izglītojamie – Iestādes direktors (vadītājs)



Direktore

A. Priedīte
67474287

A. Priedīte